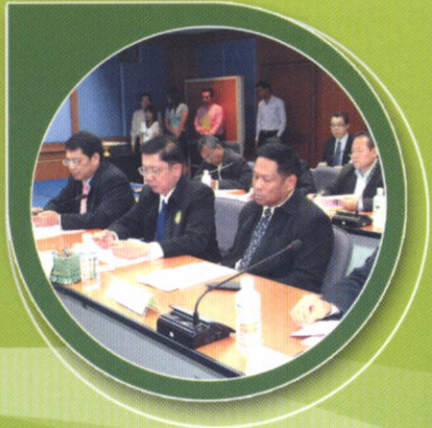




สรุปบทบาทภารกิจ

กรมส่งเสริมการปกครองท้องถิ่น

Department of Local Administration (DLA)



ท้องถิ่นก้าวหน้า ประชาเป็นสุข

พระบรมราโชวาท
พระบาทสมเด็จพระเจ้าอยู่หัวฯ
เนื่องในวันเฉลิมพระชนมพรรษา
5 ธันวาคม 2552



ความสุขความสวัสดิ์ของข้าพเจ้าจะเกิดขึ้นได้
ก็ด้วยบ้านเมืองของเรามีความเจริญมั่นคง เป็นปรกติสุข
ความเจริญมั่นคงทั้งนั้นจะสำเร็จผลเป็นจริง ได้ก็ด้วยทุกคนทุกฝ่ายในชาติ
มุ่งที่จะปฏิบัติหน้าที่ของตนเองให้เต็มกำลัง
ด้วยสติ รู้ตัว ด้วยปัญญา รู้คิด และด้วยความสุจริต จริงใจ
โดยเห็นแก่ประโยชน์ส่วนรวมยิ่งกว่าส่วนอื่น





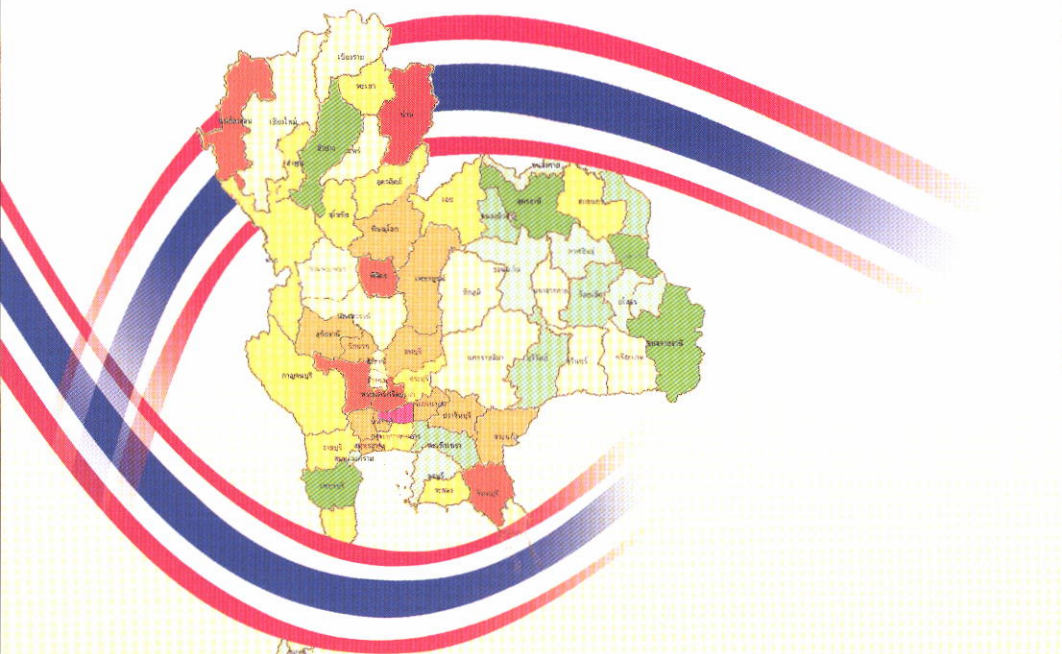
พระบรมฉายาลักษณ์

กรมส่งเสริมการปกครองท้องถิ่น
กรมส่งเสริมการปกครองท้องถิ่น
กรมส่งเสริมการปกครองท้องถิ่น
กรมส่งเสริมการปกครองท้องถิ่น
กรมส่งเสริมการปกครองท้องถิ่น
กรมส่งเสริมการปกครองท้องถิ่น
กรมส่งเสริมการปกครองท้องถิ่น
กรมส่งเสริมการปกครองท้องถิ่น
กรมส่งเสริมการปกครองท้องถิ่น
กรมส่งเสริมการปกครองท้องถิ่น



ทรงพระเจริญ

กรมส่งเสริมการปกครองท้องถิ่น
DEPARTMENT OF LOCAL ADMINISTRATION



ท้องถิ่นก้าวหน้า ประชาเป็นสุข





กรมส่งเสริมการปกครองท้องถิ่น

Department of Local Administration

กระทรวงมหาดไทย



สรุปบทบาทภารกิจ

กรมส่งเสริมการปกครองท้องถิ่น

กรมส่งเสริมการปกครองท้องถิ่น
Ministry of Interior, Bangkok, Thailand

สารบัญ

กรมส่งเสริมการปกครองท้องถิ่น (สถ.)	11
1. วิสัยทัศน์	11
2. พันธกิจ	11
3. ข้อมูลทั่วไป	13
3.1 โครงสร้าง	13
3.2 บุคลากร	13
3.3 การบริหารงานบุคคลท้องถิ่น	15
4. ภารกิจที่สำคัญของ อปท.	19
4.1 ภารกิจตามอำนาจหน้าที่ของ อปท.	19
4.2 ด้านการส่งเสริมการศึกษา	23
4.3 การจัดสวัสดิการสังคม	27
4.4 ส่งเสริมการพัฒนาเศรษฐกิจและการจัดการสิ่งแวดล้อม	29
5. การส่งเสริมองค์กรปกครองส่วนท้องถิ่นของกรมส่งเสริมการปกครองท้องถิ่น	31
5.1 ส่งเสริมการจัดทำแผนพัฒนาท้องถิ่น	31
5.2 บริหารงานบุคคลและเพิ่มขีดความสามารถของบุคลากร	33
5.3 พัฒนาระบบงบประมาณและการคลัง	35
5.4 ส่งเสริมและพัฒนาระบบบริหารจัดการ	37
6. การสนับสนุนการแก้ไขปัญหาจังหวัดชายแดนภาคใต้	45
6.1 ส่งเสริมการจัดการศึกษาของ อปท.	45
6.2 การรักษาความปลอดภัยในบึงวัดและทรัพย์สิน	45
6.3 สนับสนุนงบประมาณ ปีงบประมาณ 2553	45
6.4 หลักประกันสำหรับข้าราชการประจำและลูกจ้างซึ่งเสียชีวิต	47

กรมส่งเสริมการป

อธิบดี

รองอธิบดี 1

รองอธิบดี 2

รองอธิบดี 3

ผู้ตรวจราชการ (คต.ตจ.)

สำนักงานผู้ตรวจราชการ (สน.จ.ตจ.)

- งานบริหารทั่วไป
- ฝึกเสริมสนับสนุนการตรวจราชการ

กลุ่มตรวจสอบภายใน (คต.ค.)

- งานบริหารทั่วไป
- ฝึกเสริมตรวจและประเมินผล

กลุ่มพัฒนาระบบบริหาร (ก.ท.ร.ตจ.)

สำนักงาน
เลขานุการกรม
(ส.ล.ตจ.)

- ฝึกเสริมบริหารทั่วไป
- ฝึกเสริมช่วยอำนวยความสะดวก
- ฝึกเสริมประชาสัมพันธ์

กองการเจ้าหน้าที่
(ก.จ.)

- งานบริหารทั่วไป
- ฝึกเสริมระเบียบประวัติและประวัติราชการของ
- ฝึกเสริมสรรหาและบรรจุแต่งตั้ง
- กลุ่มงาน วัสดุและพัสดุภัณฑ์และระบบงาน
- กลุ่มงานวินัย

กองคลัง
(ก.ค.)

- งานบริหารทั่วไป
- ฝ่ายการเงิน
- ฝ่ายพัสดุ สถานที่และยานพาหนะ

ศูนย์เทคโนโลยี
สารสนเทศท้องถิ่น
(ค.ส.)

- งานบริหารทั่วไป
- กลุ่มงานระบบสารสนเทศ
- กลุ่มงานระบบงานคอมพิวเตอร์

สำนักกฎหมายและ
ระเบียบท้องถิ่น
(สน.ก.ร.)

- ฝึกเสริมบริหารทั่วไป
- ฝึกเสริมกฎหมายและระเบียบท้องถิ่น
- ฝึกเสริมวินิจฉัยและกำกับดูแล
- ฝึกเสริมเตรียมการร้องทุกข์
- ฝึกเสริมคดี

กองตรวจสอบระบบ
การเงินบัญชีท้องถิ่น
(ท.บ.)

- งานบริหารทั่วไป
- กลุ่มงานพัฒนาระบบการตรวจสอบ
- กลุ่มงานตรวจสอบ

สำนักส่งเสริมการพัฒนาเศรษฐกิจ
สังคม และการมีส่วนร่วม
(สน.ส.ช.)

- ฝึกเสริมบริหารทั่วไป
- ฝึกเสริมส่งเสริมการพัฒนาโครงสร้างพื้นฐานทางเศรษฐกิจ
- ฝึกเสริมส่งเสริมการจัดการด้านสาธารณสุขและสวัสดิการสังคม
- ฝึกเสริมส่งเสริมการจัดการด้านสิ่งแวดล้อมและการมีส่วนร่วม

ราชการบริหารส่วน

สำนักงานส่งเสริมการค้าระหว่างประเทศ

งานบริหาร

กลุ่มงานมาตรฐานการ
บริหารงานบุคคลท้องถิ่น

กลุ่มงานคดี
และพัฒนา

ผช.เส้นระเบียบกฎหมายท้องถิ่น = 1

ผช.เส้นการบริหารงานท้องถิ่น = 1

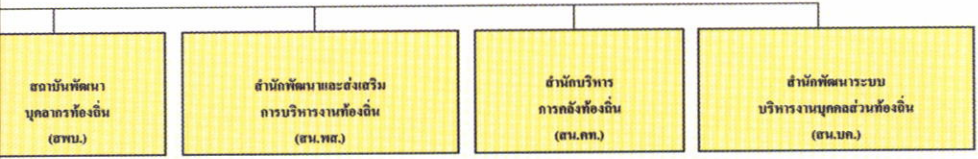
ผช.เฉพาะด้านภารกิจท้องถิ่น = 1

ผช.เฉพาะด้านการบริหารงานบุคคลท้องถิ่น = 1

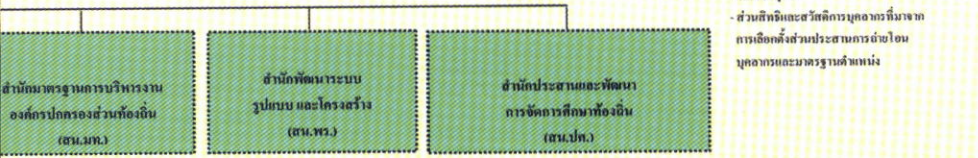
ผช.เฉพาะด้านพัฒนาระบบ มาตรฐานและแผนพัฒนาท้องถิ่น = 1

ผช.เฉพาะด้านบริหารจัดการบริหารสาธารณะและการศึกษาท้องถิ่น = 1

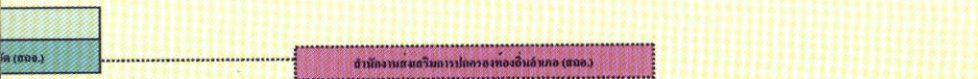
ศูนย์ประสานราชการจังหวัดชายแดนภาคใต้ กรมส่งเสริมการปกครองท้องถิ่น (ส.จชต.สอ.)



- | | | | |
|--|---|---|---|
| <p>ผู้บริหารทั่วไป
นักวิชาการ
นักนโยบายและ
แผนการฝึกอบรม
นักบริหารงานฝึกอบรม
นักบริหารการฝึกอบรม</p> | <ul style="list-style-type: none"> - ฝ่ายบริหารทั่วไป - ส่วนแผนพัฒนาท้องถิ่น - ส่วนแผนยุทธศาสตร์และงบประมาณ - ส่วนวิชาการและวิจัยสัมพันธ์ - ส่วนติดตามและประเมินผล | <ul style="list-style-type: none"> - ฝ่ายบริหารทั่วไป - ส่วนการติดตามเงินอุดหนุนและพัฒนาระบบงบประมาณ - ส่วนนโยบายภารกิจและพัฒนาระชาได้ - ส่วนพัฒนาระบบบัญชีท้องถิ่น - ส่วนบำเหน็จบำนาญและสวัสดิการ | <ul style="list-style-type: none"> - ฝ่ายบริหารทั่วไป - ส่วนมาตรฐานทั่วไป - การบริหารงานบุคคลส่วนท้องถิ่น - ส่วนส่งเสริมการบริหารงานบุคคลส่วนท้องถิ่น - ส่วนการบริหารงานบุคคลทางการศึกษาท้องถิ่น - ส่วนมาตรฐานชีวิต คุณภาพ และใจชุมชน - ส่วนสิทธิและสวัสดิการบุคลากรที่มาจากการเลือกตั้งส่วนประสานการอำเภอ - บุคลากรและมาตรฐานตำแหน่ง |
|--|---|---|---|



- | | | |
|---|---|---|
| <p>ผู้บริหารทั่วไป
ส่วนมาตรฐานการบริหารท้องถิ่น
ส่วนมาตรฐานการบริหารงานท้องถิ่น
ส่วนส่งเสริมการบริหารกิจการบ้านเมืองที่ดี</p> | <ul style="list-style-type: none"> - ฝ่ายบริหารทั่วไป - ส่วนวิจัยและพัฒนาแบบรูปบแบบและโครงสร้าง - ส่วนส่งเสริมการกระจายอำนาจ - ส่วนส่งเสริมและประสานการเลือกตั้ง - ศูนย์บริการการฝึกอบรม | <ul style="list-style-type: none"> - ฝ่ายบริหารทั่วไป - ส่วนวิชาการและมาตรฐานการศึกษาท้องถิ่น - ส่วนแผนและงบประมาณทางการศึกษาท้องถิ่น - ส่วนส่งเสริมการศึกษานอกระบบและการศึกษาตามอัธยาศัย |
|---|---|---|



- | | |
|---|--|
| <p>กลุ่มงานกฎหมาย ระเบียบและเรื่องร้องทุกข์</p> | <p>กลุ่มงานการเงิน บัญชี และการตรวจสอบ</p> |
|---|--|



กรมส่งเสริมการปกครองท้องถิ่น (สท.)

Department of Local Administration (DLA)

กรมส่งเสริมการปกครองท้องถิ่น (สท.) จัดตั้ง เมื่อวันที่ 3 ตุลาคม 2545 ตามนโยบายการปฏิรูประบบราชการ มีบทบาทภารกิจในการส่งเสริมสนับสนุนให้องค์กรปกครองส่วนท้องถิ่น (อปท.) มีความเข้มแข็งและมีศักยภาพในการให้บริการสาธารณะ สามารถตอบสนองความต้องการของประชาชนอย่างมีประสิทธิภาพ และมีทิศทางการพัฒนาที่สอดคล้องกับแผนนโยบายแห่งรัฐ

1. วิสัยทัศน์

“เป็นองค์กรที่มีสมรรถนะสูงในการส่งเสริมองค์กรปกครองส่วนท้องถิ่น ให้เป็นกลไกในการพัฒนาประเทศได้อย่างยั่งยืน”

2. พันธกิจ

- 2.1 พัฒนากลุ่มส่งเสริมการปกครองท้องถิ่นให้เป็นองค์กรที่มีสมรรถนะสูง
- 2.2 ส่งเสริมการจัดทำแผนพัฒนาท้องถิ่นให้สอดคล้องกับแผนยุทธศาสตร์ระดับชาติ ระดับจังหวัด และตอบสนองความต้องการของประชาชนภายใต้กระบวนการมีส่วนร่วมจากภาคีเครือข่าย
- 2.3 บริหารงานบุคคลและเพิ่มขีดความสามารถของบุคลากรองค์กรปกครองส่วนท้องถิ่นให้ทำงานอย่างมืออาชีพ
- 2.4 พัฒนาระบบงบประมาณและการคลังขององค์กรปกครองส่วนท้องถิ่นให้มีประสิทธิภาพและสามารถพึ่งตนเองได้
- 2.5 ส่งเสริมและพัฒนาระบบบริหารจัดการขององค์กรปกครองส่วนท้องถิ่นให้สามารถส่งมอบบริการสาธารณะให้ประชาชนได้อย่างมีมาตรฐาน



3. ข้อมูลทั่วไป

กรมส่งเสริมการปกครองท้องถิ่นและองค์กรปกครองส่วนท้องถิ่น

3.1 โครงสร้าง

กรมส่งเสริมการปกครองท้องถิ่น		องค์กรปกครองส่วนท้องถิ่น	
หน่วยงาน	จำนวน	หน่วยงาน	จำนวน
สำนัก	4	องค์การบริหารส่วนจังหวัด	75
สำนักภายใน	6	เทศบาล	2,008
กอง	5	(เทศบาลนคร)	25
กลุ่มตรวจสอบภายใน	1	(เทศบาลเมือง)	142
กลุ่มพัฒนาระบบบริหาร	1	(เทศบาลตำบล)	1,841
สำนักงานส่งเสริมการปกครอง ท้องถิ่นจังหวัด	75	องค์การบริหารส่วนตำบล	5,767
		กรุงเทพมหานคร	1
		เมืองพัทยา	1
รวม	92	รวม	7,852

3.2 บุคลากร

กรมส่งเสริมการปกครองท้องถิ่น	
	จำนวนคน
ส่วนกลาง	535
ส่วนภูมิภาค	2,824
รวม	3,359



องค์กรปกครองส่วนท้องถิ่น			
หน่วยงาน	การเมือง	ฝ่ายประจำ	รวม
องค์การบริหารส่วนจังหวัด	2,325	20,176	22,501
เทศบาล	27,244	153,561	180,805
องค์การบริหารส่วนตำบล	140,153	165,446	305,599
รวม	169,722	339,183	508,905
กรุงเทพมหานคร	62	84,712	84,774
เมืองพัทยา	25	2,172	2,197
รวมทั้งสิ้น	169,809	426,067	595,876

สัดส่วนบุคลากร สก. : อปท. 1: 177

3.3 การบริหารงานบุคคลท้องถิ่น

พ.ร.บ.ระเบียบบริหารงานบุคคลส่วนท้องถิ่น พ.ศ.2542 กำหนดให้มีคณะกรรมการชุดต่าง ๆ ดังนี้

1. คณะกรรมการมาตรฐานการบริหารงานบุคคลส่วนท้องถิ่น (ก.ถ.) มีผู้ได้รับการคัดเลือกเป็นประธาน หัวหน้าสำนักงาน กถ. เป็นเลขาธิการ กถ. มีอำนาจหน้าที่กำหนดมาตรฐานกลางและแนวทางในการรักษาระบบคุณธรรมเกี่ยวกับการบริหารงานบุคคลในเรื่องการแต่งตั้งและให้พ้นจากตำแหน่ง การกำหนดโครงสร้างอัตราเงินเดือนและประโยชน์ตอบแทน อื่น
2. คณะกรรมการกลางพนักงานส่วนท้องถิ่น (ก.กลาง) มีจำนวน 3 ชุด คือ
 - 1) คณะกรรมการกลางข้าราชการองค์การบริหารส่วนจังหวัด (ก.จ.)
 - 2) คณะกรรมการกลางพนักงานเทศบาล (ก.ท.)
 - 3) คณะกรรมการกลางพนักงานส่วนตำบล (ก.อบต.)



มี รมว.มท. หรือ รมช.มท. ที่ได้รับมอบหมายเป็นประธาน รอง อสท. เป็นเลขานุการ ก.กลาง มีอำนาจหน้าที่กำหนดมาตรฐานทั่วไป เกี่ยวกับการบริหารงานบุคคล การกำหนดคุณสมบัติและลักษณะ ต้องห้ามที่มีความจำเป็นเฉพาะสำหรับ อปท. การบรรจุ แต่งตั้ง การย้าย การโอน การรับโอน การเลื่อนระดับ การเลื่อนขั้นเงินเดือน การสอบสวน การลงโทษทางวินัย การให้ออกจากราชการ การอุทธรณ์ การร้องทุกข์ หรือการอื่นใดที่เกี่ยวกับการบริหารงาน บุคคลใน อปท. เพื่อเป็นแนวทางให้ อปท.ถือปฏิบัติ

3. คณะกรรมการพนักงานส่วนท้องถิ่น (ก.จังหวัด) มีจำนวน 227 ชุด คือ

1) คณะกรรมการข้าราชการองค์การบริหารส่วนจังหวัด (ก.จ.จ.) 75 ชุด มี ผวจ. เป็นประธาน ปลัด อบจ. เป็นเลขานุการ

2) คณะกรรมการพนักงานเทศบาล (ก.ท.จ.) 75 ชุด มี ผวจ. เป็นประธาน ข้าราชการหรือพนักงานเทศบาล โดยการแต่งตั้งของ ผวจ. เป็น เลขานุการ

3) คณะกรรมการพนักงานส่วนตำบล (ก.อบต.จ.) 75 ชุด มี ผวจ. หรือ รองผวจ. ที่ได้รับมอบหมายเป็นประธาน ข้าราชการหรือพนักงานส่วนตำบลเป็น เลขานุการ ก.จังหวัด มีอำนาจหน้าที่กำหนดหลักเกณฑ์ที่เกี่ยวกับการบริหารงาน บุคคล ซึ่งต้องได้รับความเห็นชอบจาก ก.กลาง

4) คณะกรรมการเมืองพัทยา 1 ชุด มี ผวจ. ชลบุรี เป็นประธาน ปลัดเมืองพัทยา เป็นเลขานุการ

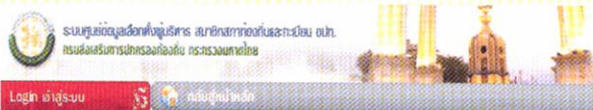
5) คณะกรรมการข้าราชการกรุงเทพมหานคร 1 ชุด มี รมว.มท. หรือ รมช.มท. ที่ได้รับมอบหมายเป็นประธาน หัวหน้าสำนักงานคณะกรรมการ ข้าราชการกรุงเทพมหานคร เป็นเลขานุการ



4. ภารกิจที่สำคัญของ อปท.

4.1 ภารกิจตามอำนาจหน้าที่ของ อปท. ในการจัดบริการสาธารณะ

การจัดระบบบริการสาธารณะตาม พ.ร.บ.กำหนดแผนและขั้นตอนการกระจายอำนาจให้แก่องค์กรปกครองส่วนท้องถิ่น พ.ศ.2542	อบต.	เทศบาลตำบล	เทศบาลเมือง	เทศบาลนคร	อบจ.
1. การจัดทำแผนพัฒนาท้องถิ่นของตนเอง	1	1	1	1	1
2. การจัดให้มีและบำรุงรักษาทางบก ทางน้ำ และทางระบายน้ำ	1	1	1	1	1
3. การจัดให้มีและควบคุมตลาด ท่าเทียบเรือ ท่าข้าม และที่จอดรถ	2	2	2	2	1
4. การสาธารณสุข โภชนา และการก่อสร้างอื่น ๆ	2	2	1	1	1
5. การสาธารณสุข	2	2	2	2	1
6. การส่งเสริม การฝึก และการประกอบอาชีพ	2	2	2	2	1
7. การพาณิชย์และส่งเสริมการลงทุน	2	2	2	2	1
8. การส่งเสริมการท่องเที่ยว	2	2	2	2	1
9. การจัดการศึกษา	2	1	1	1	1
10. การสังคมสงเคราะห์ และการพัฒนาคุณภาพชีวิต เด็ก สตรี คนชรา และผู้ด้อยโอกาส	2	1	1	1	1
11. การบำรุงรักษาศิลปะ จารีตประเพณี ภูมิปัญญาท้องถิ่น และวัฒนธรรมอันดีงามของท้องถิ่น	1	1	1	1	1
12. การปรับปรุงแหล่งชุมชนแออัด และการจัดการเกี่ยวกับที่อยู่อาศัย	2	2	2	2	1



USER LOGIN

ชื่อ/นามสกุล :

รหัสผ่าน :

เข้าสู่ระบบ



การจัดระบบบริการสาธารณะ ตาม พ.ร.บ.กำหนดแผน และขั้นตอนการกระจายอำนาจ ให้แก่องค์กรปกครองส่วนท้องถิ่น พ.ศ.2542	อบต.	เทศบาล ตำบล	เทศบาล เมือง	เทศบาล นคร	อบจ.
13. การจัดให้มีและบำรุงรักษาสถานที่ พักผ่อนหย่อนใจ	2	2	2	2	1
14. การส่งเสริมกีฬา	2	2	2	2	1
15. การส่งเสริมประชาธิปไตย ความเสมอภาค และสิทธิเสรีภาพ ของประชาชน	2	2	2	2	1
16. ส่งเสริมการมีส่วนร่วมของราษฎร ในการพัฒนาท้องถิ่น	2	2	2	2	1
17. การรักษาความสะอาดและความเป็น ระเบียบเรียบร้อยของบ้านเมือง	1	1	1	1	1
18. การกำจัดมูลฝอย สิ่งปฏิกูล และน้ำเสีย	1	1	1	1	1
19. การสาธารณสุข การอนามัย ครอบครัวและการรักษาพยาบาล	2	2			
20. การจัดให้มีและควบคุมสุสาน และฌาปนสถาน	2	2	2	2	
21. การควบคุมการเลี้ยงสัตว์	2	2	2	2	
22. การจัดให้มีและควบคุมการล่าสัตว์	2	2	2		
23. การรักษาความปลอดภัย ความเป็นระเบียบเรียบร้อย และการอนามัยโรงมหรสพ และสาธารณสถานอื่น ๆ	2	2	2		

หมายเหตุ 1 หมายถึง มีหน้าที่ต้องทำในเขต อบต.
2 หมายถึง อาจทำกิจการในเขต อบต.



4.2 ด้านการส่งเสริมการศึกษา

4.2.1 จำนวนโรงเรียนขององค์กรปกครองส่วนท้องถิ่น

อปท.	ร.ร.เดิม/จัดตั้งเอง	ร.ร.ถ่ายโอนจาก สพฐ.	รวม
องค์กรบริหาร ส่วนจังหวัด	9	326	335
เทศบาล	641	83	724
องค์กรบริหาร ส่วนตำบล	33	46	79
รวม	683	455	1,138
เมืองพัทยา	10	0	10
กรุงเทพมหานคร	435	0	435
รวมทั้งสิ้น	445	0	1,583

4.2.2 การจัดการศึกษาขององค์กรปกครองส่วนท้องถิ่น ในความรับผิดชอบ
ของกรมส่งเสริมการปกครองท้องถิ่น แบ่งเป็น 2 ระดับ

ระดับปฐมวัย

1. ศูนย์พัฒนาเด็กเล็ก
2. ออนุบาล

ระดับการศึกษาขั้นพื้นฐาน

1. ประถม
2. มัธยมต้น
3. มัธยมปลาย
4. อาชีวศึกษา



4.2.3 ศูนย์พัฒนาเด็กเล็ก

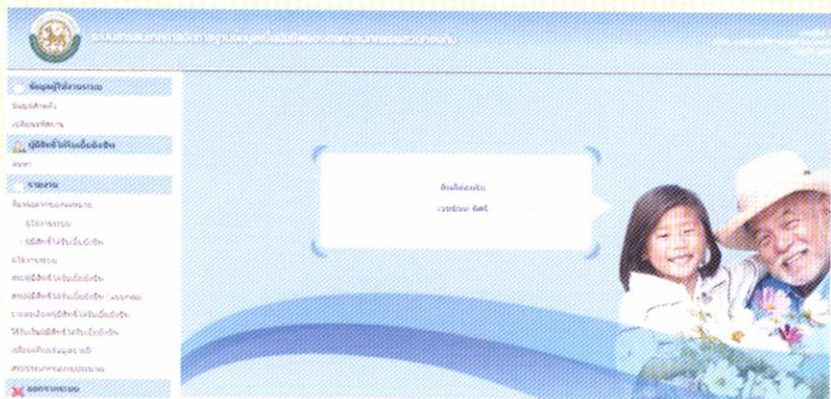
รายการ	2551	2552	2553
ศูนย์เด็กเล็ก (แห่ง)	18,222	19,845	19,481
ผู้ดูแลเด็ก (คน)	43,378	50,200	49,794
เด็ก (คน)	789,760	920,000	891,651

4.2.4 บุคลากรทางการศึกษา

หน่วยงาน	บุคลากรทางการศึกษา		นักเรียน
	พนักงานครู	ครูจ้างสอน/ผู้ช่วยครู	
กรมส่งเสริม การปกครองท้องถิ่น กรุงเทพมหานคร	29,439 14,609	6,048 -	676,650 341,555

4.2.5 ข้อมูลจำนวนนักเรียน

ระดับชั้น	จำนวนนักเรียน	
	2552	2553
อนุบาล	114,222	124,000
ป.1 – ป.6	275,787	298,200
ม.1 – ม.3	170,787	185,000
ม.4 – ม.6	60,964	67,400
อาชีวศึกษา	1,604	2,050
รวม	623,364	676,650



4.3 การจัดสวัสดิการสังคม

4.3.1 สถานีนอนม้าย

1) ถ้ายอนแล้ว	28	แห่ง
2) อยู่ระหว่างดำเนินการถ้ายอน	7	แห่ง
3) จำนวนบุคลากร		
หัวหน้าสถานีข้าราชการ	81	คน
ลูกจ้าง	17	คน
รวม	98	คน

4.3.2 ศูนย์บริการทางสังคมผู้สูงอายุ อบจ.พิษณุโลก 1 แห่ง (ศูนย์บริการศรีสุคต)

4.3.3 สถานสงเคราะห์คนชรา 12 แห่ง

อบจ.กาญจนบุรี อบจ.จันทบุรี อบจ.ชุมพร อบจ.เชียงใหม่
อบจ.ตรัง อบจ.นครปฐม (2 แห่ง) อบจ.นครราชสีมา (2 แห่ง) อบจ.นครสวรรค์
อบจ.มหาสารคาม อบจ.ลพบุรี

4.3.4 ข้อมูลด้านการจัดสวัสดิการสังคม

ปี	ผู้สูงอายุ	ผู้พิการ	ผู้ป่วยเอดส์
2546	399,362		
2547	440,000	23,370	6,000
2548	527,083	24,370	6,000
2549	1,073,190	38,600	23,800
2550	1,755,266	229,985	27,600
2551	1,755,266	229,985	27,600
2552	1,828,456	255,475	28,567
2553	3,252,035	458,013	37,271
2554	6,234,061	954,633	37,271



4.4 ส่งเสริมการพัฒนาเศรษฐกิจและการจัดการสิ่งแวดล้อม

4.4.1 การจัดทำระบบประปาหมู่บ้าน

ประโยชน์ที่ได้รับ				
ปี	งบประมาณ	หมู่บ้าน	ประชาชน	ครัวเรือน
2550	6,124,324,200	2,804	1,792,999	450,116
2551	9,498,406,000	4,105	3,104,847	792,648
2552	373,700,000	203	138,844	34,263

4.4.2 การสูบน้ำด้วยไฟฟ้าของสถานีสูบน้ำ

ปี	งบประมาณ (บาท)	จำนวนสถานี
2551	550,000,000	2,174
2552	809,050,000	2,174

4.4.3 การจัดการคุณภาพสิ่งแวดล้อม

โครงการสนับสนุนแผนปฏิบัติการ เพื่อการจัดการคุณภาพสิ่งแวดล้อม ปี 2554

1) ก่อสร้าง/ปรับปรุงระบบรวบรวมและบำบัดน้ำเสีย

594,171,800 บาท

2) ก่อสร้างระบบกำจัดขยะมูลฝอย 680,946,500 บาท

4.4.4 การแก้ไขปัญหาการขาดแคลนน้ำเพื่ออุปโภค บริโภค เทศบาลนครนครราชสีมา 205,018,000 บาท



5. การส่งเสริมองค์การปกครองส่วนท้องถิ่นของกรมส่งเสริมการปกครองท้องถิ่น

5.1 ส่งเสริมการจัดทำแผนพัฒนาท้องถิ่นให้สอดคล้องกับแผนยุทธศาสตร์ระดับชาติ ระดับจังหวัด และตอบสนองของความต้องการของประชาชน ภายใต้กระบวนการมีส่วนร่วมจากภาคีเครือข่าย

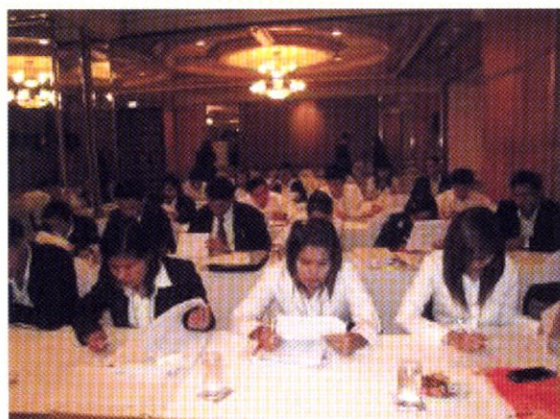
5.1.1 การฝึกอบรม

ปี 2550 โครงการประชุมเชิงปฏิบัติการ เพื่อการประสานการจัดทำแผนพัฒนาจังหวัดขององค์การปกครองส่วนท้องถิ่น ผู้เข้าประชุมประกอบด้วยข้าราชการสำนักงานท้องถิ่นจังหวัด จังหวัดละ 1 คน และข้าราชการองค์การบริหารส่วนจังหวัด จังหวัดละ 3 คน รวมทั้งสิ้น 300 คน เมื่อวันที่ 19-20 กรกฎาคม 2552 ณ โรงแรมทาวนิอินทาวน์ กรุงเทพฯ

ปี 2551 โครงการประชุมเชิงปฏิบัติการ เพื่อเพิ่มประสิทธิภาพการจัดทำและประสานแผนพัฒนาท้องถิ่น ผู้เข้าประชุมประกอบด้วยหัวหน้ากลุ่มงานส่งเสริมและพัฒนาท้องถิ่น หรือเจ้าหน้าที่ผู้รับผิดชอบสำนักงานส่งเสริมการปกครองท้องถิ่นจังหวัด จังหวัดละ 2 คน นายกองดีการบริหารส่วนจังหวัด หรือปลัดองค์การบริหารส่วนจังหวัด หรือผู้อำนวยการกองแผนและงบประมาณ องค์การบริหารส่วนจังหวัด จังหวัดละ 2 คน บุคลากรกรมส่งเสริมการปกครองท้องถิ่น (ส่วนกลาง) สำนัก/กองละ 2 คน รวมทั้งสิ้น 334 คน เมื่อวันที่ 12-14 มีนาคม 2552 ณ โรงแรมรอยัลซิติ้ กรุงเทพฯ

ปี 2552 โครงการประชุมเชิงปฏิบัติการเครือข่ายการจัดทำและประสานแผนพัฒนาท้องถิ่นระดับจังหวัด รุ่นที่ 1 ระดับผู้บริหาร และรุ่นที่ 2 ระดับปฏิบัติ รวมทั้งสิ้น 460 คน

ปี 2553 การประชุมเพื่อรับฟังข้อคิดเห็นการจัดทำและการประสานแผนพัฒนาท้องถิ่น ใน 4 ภูมิภาค ผู้เข้าร่วมประชุมประกอบด้วย ผู้บริหาร อปท. และข้าราชการ สถจ.



5.1.2 โครงการระบบสารสนเทศการบริหารจัดการเพื่อการวางแผน และประเมินผลการใช้จ่ายงบประมาณของ อปท. (e-plan)

ดำเนินการกับ อปท. ตั้งแต่ปี พ.ศ.2550 ขณะนี้ อปท. สามารถนำเข้าสู่ข้อมูลตั้งแต่วิสัยทัศน์ ยุทธศาสตร์ และแผนพัฒนาสามปี การตั้งงบประมาณ และการใช้จ่ายงบประมาณ ตามขั้นตอนการปฏิบัติงาน เมื่อสิ้นปีงบประมาณ อปท. สามารถออกรายงานการวางแผนการใช้จ่ายงบประมาณและผลการดำเนินการที่สำคัญ เพื่อจัดทำประกาศให้ประชาชนในพื้นที่ทราบ และสามารถตรวจสอบการดำเนินงานของ อปท. ได้อย่างโปร่งใส

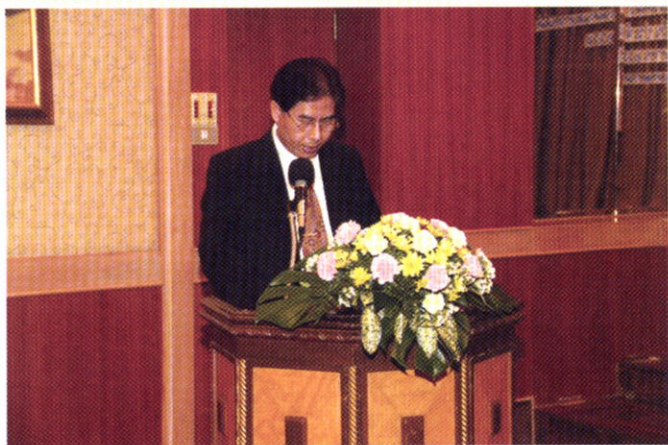
ปี พ.ศ.2552 ได้เพิ่มเติมข้อมูลในการติดตามเงินอุดหนุนเฉพาะกิจ ที่จัดสรรจากรัฐบาล เพื่อเร่งรัดการดำเนินงานของ อปท. ตามระยะเวลาที่กำหนด

และในปี พ.ศ.2553 ดำเนินการวางแผนที่สอดคล้องกับการวางแผนชุมชน เพื่อมุ่งเน้นการมีส่วนร่วมและการบูรณาการวางแผนทุกระดับด้วยระบบ e-plan และได้เพิ่มข้อมูลนโยบายเร่งด่วน “เอาชนะยาเสพติดอย่างยั่งยืน” 5 รั้ว 4 โครงการ เพื่อติดตามผลการดำเนินการของ อปท. ตามนโยบายดังกล่าว

5.2 บริหารงานบุคคลและเพิ่มขีดความสามารถของบุคลากรองค์กรปกครองส่วนท้องถิ่นให้ทำงานอย่างมืออาชีพ

5.2.1 การเพิ่มประสิทธิภาพการทำงานของบุคลากรท้องถิ่นระยะสั้น ตั้งแต่ พ.ศ.2546 ถึงปัจจุบัน (สิงหาคม 2553) มีผู้ผ่านการอบรม ดังนี้ แบ่งการอบรมเป็น 2 ประเภท คือ

ประเภทบุคลากร	จำนวน (คน)
ฝ่ายการเมือง	156,036
ฝ่ายพนักงานข้าราชการประจำ	82,596
ข้าราชการกรมส่งเสริมการปกครองท้องถิ่น	6,136
รวม	244,768



- ตามตำแหน่งและสายงาน
- ตามอำนาจหน้าที่ขององค์กรปกครองส่วนท้องถิ่น เพื่อให้ความรู้เฉพาะในแต่ละด้านภารกิจ รวมถึงภารกิจถ่ายโอน

5.2.2 การเพิ่มประสิทธิภาพการทำงานของบุคลากรท้องถิ่นระยะยาว

ปี	ปริญาตรี			ปริญาโท		
	รปบ.	คป.	ทป.	รปม.	คม.	รวม
2548	-	-	-	1,339	-	1,339
2549	10,070	4,617	-	2,908	676	18,271
2550	5,400	10,224	-	1,570	627	17,821
2551	735	3,106	433	1,246	181	5,701
2552	2,793	2,753	-	1,070	167	6,783
2553	2,019	3,073	-	740	-	5,832
รวม	21,017	23,773	433	8,873	1,651	55,747

5.3 พัฒนาระบบงบประมาณและการคลังขององค์กรปกครองส่วนท้องถิ่นให้มีประสิทธิภาพและสามารถพึ่งตนเองได้

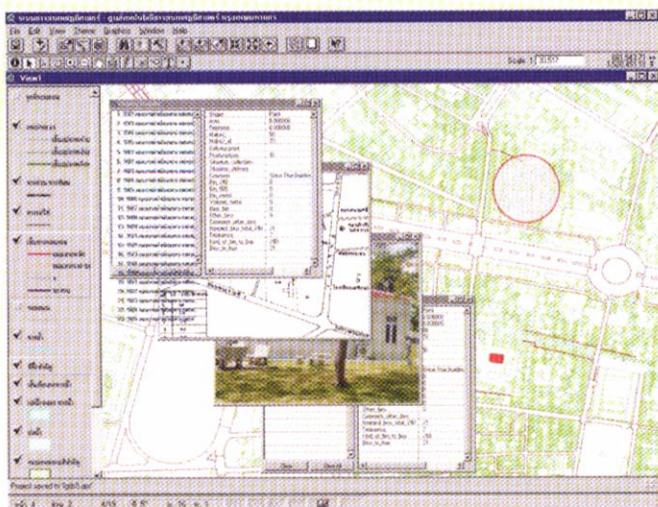
5.3.1 ความร่วมมือข้าราชการท้องถิ่นผ่านธนาคาร

หลังจากการขึ้นแบบแสดงรายการทรัพย์สิน และการประเมินภาษีโดยองค์กรปกครองส่วนท้องถิ่นแล้วประชาชนสามารถนำใบแจ้งการเสียภาษีไปชำระที่ธนาคารกรุงไทย ทุกสาขาทั่วประเทศ ปัจจุบันเมืองศรีนครหลวง ส่วนท้องถิ่นเปิดให้บริการ 166 แห่ง

5.3.2 โครงการบันทึกบัญชีด้วยระบบคอมพิวเตอร์ (e-LAAS)

ปี 2551 อบรรมการใช้งานให้กับเจ้าหน้าที่ผู้ปฏิบัติงานที่เกี่ยวข้องของ อปท.

และผู้กำกับดูแลของ สจจ. ทั่วประเทศ 7,927 แห่ง (อปท. 7,852 แห่ง และ สจจ. 75 แห่ง)



ระบบข้อมูลเชิงพื้นที่ผู้บริหาร สำนักสถาปัตย์และเกษมธนิม อ.บ.
กรมส่งเสริมการปกครองท้องถิ่น กระทรวงมหาดไทย



Login เข้าสู่ระบบ



กรมส่งเสริมการปกครองท้องถิ่น

USER LOGIN

ชื่อผู้ใช้งาน:

รหัสผ่าน:

เข้าสู่ระบบ



ระบบข้อมูลเชิงพื้นที่ผู้บริหาร สำนักสถาปัตย์และเกษมธนิม อ.บ.
กรมส่งเสริมการปกครองท้องถิ่น กระทรวงมหาดไทย



เมนู/Item

- ▶ หน้าหลัก (10)
- ▶ ระบบบริหารจัดการพื้นที่
- ▶ ระบบข้อมูลเชิงพื้นที่
- ▶ ระบบข้อมูลเชิงพื้นที่เชิงวิเคราะห์
- ▶ ระบบข้อมูลเชิงพื้นที่เชิงวิเคราะห์
- ▶ ระบบข้อมูลเชิงพื้นที่เชิงวิเคราะห์
- ▶ ระบบข้อมูลเชิงพื้นที่เชิงวิเคราะห์
- ▶ ระบบข้อมูลเชิงพื้นที่เชิงวิเคราะห์
- ▶ ระบบข้อมูลเชิงพื้นที่เชิงวิเคราะห์
- ▶ ระบบข้อมูลเชิงพื้นที่เชิงวิเคราะห์
- ▶ ระบบข้อมูลเชิงพื้นที่เชิงวิเคราะห์

ยินดีต้อนรับสู่

ระบบข้อมูลเชิงพื้นที่ผู้บริหาร สำนักสถาปัตย์และเกษมธนิม อ.บ.
กรมส่งเสริมการปกครองท้องถิ่น กระทรวงมหาดไทย



ปี 2552 มีการปรับปรุงประสิทธิภาพเพิ่มเติม และมี อปท. เข้าใช้งานในระบบ e-LAAS 5,857 แห่ง (ร้อยละ 74.59 ของ อปท. ทั้งหมด)

ปี 2553 มีการปรับปรุงประสิทธิภาพเพิ่มเติม และมี อปท. ปฏิบัติงานบนระบบ e-LAAS แบบครบถ้วนสมบูรณ์ 1,700 แห่ง (ร้อยละ 25.47 ของ อปท. ทั้งหมด)

5.3.3 จัดสรรเงินภาษีให้แก่ อปท. ผ่านระบบธนาคาร (e-banking)

ได้แก่ ภาษีมูลค่าเพิ่ม/ภาษีสุรา/ภาษีสรรพสามิต ภาษีมูลค่าเพิ่ม ตามกฎหมายแผนและขั้นตอนการกระจายอำนาจ รวม 141,409,783,721.41 บาท

5.3.4 จัดทำโปรแกรมประยุกต์ระบบงานแผนที่ภาษี ทะเบียนทรัพย์สิน การจัดเก็บรายได้ (L TaxMap) จัดทำโปรแกรมเรียบร้อยแล้ว และแจกจ่ายให้กับ องค์กรปกครองส่วนท้องถิ่น 500 แห่ง และในปีงบประมาณ 2553 จะมีการ จัดตั้งศูนย์ข้อมูลแผนที่ภาษี และทะเบียนทรัพย์สินสารสนเทศภูมิศาสตร์ ขององค์กรปกครองส่วนท้องถิ่น เครือข่ายอินเทอร์เน็ต โดยกรมจะเป็นศูนย์กลาง ข้อมูล และให้องค์กรปกครองส่วนท้องถิ่นสามารถ Download โปรแกรมแผนที่ ภาษีไปใช้งานได้ โดยไม่ต้องเสียค่าใช้จ่ายและมีการอบรมการใช้โปรแกรม 9 รุ่น รุ่นละ 200 คน

5.4 ส่งเสริมและพัฒนาระบบบริหารจัดการขององค์กรปกครองส่วนท้องถิ่น ให้สามารถส่งมอบบริการสาธารณะให้ประชาชนได้อย่างมีมาตรฐาน

5.4.1 การตรวจรับรองมาตรฐานการปฏิบัติราชการขององค์กรปกครอง ส่วนท้องถิ่น

- มีการจัดประชุมชี้แจงแบบประเมิน และวิธีการตรวจรับรองมาตรฐาน การปฏิบัติราชการขององค์กรปกครองส่วนท้องถิ่น ประจำปี 2553 ให้แก่จังหวัด และคณะทำงาน (Core Team) ของจังหวัดทุกจังหวัด จำนวน 6 รุ่น

- มีการตรวจรับรองมาตรฐานการปฏิบัติราชการขององค์กรปกครองส่วนท้องถิ่นทุกแห่ง โดยมีการรายงานผล ณ เดือนสิงหาคม 2553 จำนวน 43 จังหวัด 4,147 แห่ง

5.4.2 การป้องกันทุจริต/ประพฤติมิชอบ

- สร้างเครือข่ายภาคประชาชน สอดส่อง เฝ้าระวังการทุจริต/ประพฤติมิชอบ ประชาสัมพันธ์ผ่านสื่อต่าง ๆ มีผู้สมัครเป็นเครือข่าย รวม 368 คน
- โครงการณรงค์เพื่อกระตุ้นภาคประชาชน/อปท. สอดส่อง แจ้งเบาะแส เฝ้าระวังการทุจริตประพฤติมิชอบ

5.4.3 การจัดตั้ง เปลี่ยนแปลงฐานะของ อปท.

อปท.เปลี่ยนแปลงฐานะ จัดตั้ง ยุบรวม									
ปี	อปท. ยุบรวม			อปต.		ทต.	ทม.	เปลี่ยนชื่อ	รวม
	อปต.	ทต.	ทต.	ทม.	ทม.	ทน.	ทน.	ทต.	
2550	1	1	114	3	9	0	1	2	131
2551	0	0	347	2	9	0	0	5	363
2552	0	0	59	0	1	0	0	0	60
2553	0	0	318	0	1	1	1	0	321

ข้อมูล ณ วันที่ 8 กันยายน 2553

5.4.4 การยุบสภาท้องถิ่นและการส่งให้ผู้บริหารพ้นจากตำแหน่ง

ปี พ.ศ.	ยุบสภาท้องถิ่น			ส่งให้ผู้บริหารพ้นจากตำแหน่ง		
	อบจ.	เทศบาล	อบต.	อบจ.	เทศบาล	อบต.
2544	-	1	1	-	-	34
2545	-	2	1	1	4	19
2546	-	7	2	1	6	11
2547	-	-	1	-	3	11
2548	-	-	-	-	1	7
2549	-	-	-	-	1	9
2550	1	3	-	-	1	-
2551	-	4	-	-	1	-
2552	-	-	-	-	-	-
2553	-	1	-	-	4	-
รวม	1	11	5	2	21	121





5.4.5 การปรับปรุงกฎหมายท้องถิ่นให้สอดคล้องกับรัฐธรรมนูญ 2550

รายชื่อกฎหมาย	คณะกรรมการ กฤษฎีกา (ผ่านการพิจารณา)	ค.ร.ม. เห็นชอบ	คณะกรรมการ ประสานงาน ด้านนิติบัญญัติ	รัฐสภา
1.ร่างพระราชบัญญัติ ให้ใช้ประมวลกฎหมาย องค์กรปกครอง ส่วนท้องถิ่น พ.ศ.....	กรกฎาคม 2553	7 กันยายน 2553	อยู่ระหว่าง การพิจารณา	
2.ร่างประมวลกฎหมาย องค์กรปกครอง ส่วนท้องถิ่น พ.ศ..... <input type="checkbox"/> ปรับปรุง พ.ร.บ. กำหนดแผนและ ขั้นตอนการกระจาย อำนาจ (ฉบับที่.....) พ.ศ.....(รวมอยู่ในร่าง ประมวลกฎหมายฯ) <input type="checkbox"/> ร่างกฎหมายว่าด้วย รายได้ขององค์กร ปกครองส่วนท้องถิ่น (รวมอยู่ในร่าง ประมวลกฎหมายฯ)	กรกฎาคม 2553	7 กันยายน 2553	อยู่ระหว่าง การพิจารณา	
3.ร่าง พ.ร.บ. ระเบียบ บริหารงานบุคคล ส่วนท้องถิ่น พ.ศ.....	กรกฎาคม 2553	7 กันยายน 2553	อยู่ระหว่าง การพิจารณา	
4.ปรับปรุง พ.ร.บ. ว่าด้วยการเข้าชื่อ เสนอข้อบัญญัติ ท้องถิ่น พ.ศ.....	กันยายน 2551	19 พฤศจิกายน 2553	อยู่ระหว่าง การพิจารณา	



รายชื่อกฎหมาย	คณะกรรมการ กฤษฎีกา (ผ่านการพิจารณา)	ค.ร.ม. เห็นชอบ	คณะกรรมการ ประสานงาน ด้านนิติบัญญัติ	รัฐสภา
5.ปรับปรุง พ.ร.บ. ว่าด้วยการ ลงคะแนนเสียง เพื่อถอดถอนสมาชิก สภาหรือผู้บริหาร ท้องถิ่น พ.ศ.....	มกราคม 2551	9 กุมภาพันธ์ 2553	อยู่ระหว่าง การพิจารณา	

5.4.6 การจัดทำมาตรฐานกลาง

รัฐธรรมนูญ 2550 มาตรา 282 กำหนดให้มีกรกำหนดมาตรฐานกลาง เพื่อเป็นแนวทางให้องค์กรปกครองส่วนท้องถิ่นเลือกไปปฏิบัติได้เอง โดยคำนึงถึงความเหมาะสมและความแตกต่างในระดับของการพัฒนา และประสิทธิภาพในการบริหารขององค์กรปกครองส่วนท้องถิ่นในแต่ละรูปแบบ โดยไม่กระทบต่อความสามารถในการตัดสินใจดำเนินงานตามความต้องการขององค์กรปกครองส่วนท้องถิ่น รวมทั้งจัดให้มีกลไกการตรวจสอบการดำเนินงาน โดยประชาชนเป็นหลัก

กรมส่งเสริมการปกครองท้องถิ่น มีเป้าหมาย จัดทำมาตรฐานกลาง เพื่อกำกับกรปฏิบัติงานขององค์กรปกครองส่วนท้องถิ่น ดังนี้

- ปี 2551 จัดทำมาตรฐานกลาง 2 ด้าน ได้แก่ ด้านการพัฒนาเด็ก และมาตรฐานกลางด้านโครงสร้างพื้นฐาน (ถนน)
- ปี 2552 จัดทำมาตรฐานกลาง 2 ด้าน ได้แก่ ด้านการป้องกัน และบรรเทาสาธารณภัย และด้านการจัดการสิ่งแวดล้อม (มูลฝอย)
- ปี 2553 ดำเนินการจัดทำมาตรฐานกลาง 4 ด้าน ได้แก่ ด้านการอนุรักษ์วัฒนธรรมและภูมิปัญญาท้องถิ่น ด้านสาธารณสุขโรค ด้านสังคม สงเคราะห์ และด้านครอบครัว



6. การสนับสนุนการแก้ไขปัญหาจังหวัดชายแดนภาคใต้

6.1 ส่งเสริมการจัดการศึกษาของ อปท. ในพื้นที่ 3 จังหวัดชายแดนภาคใต้

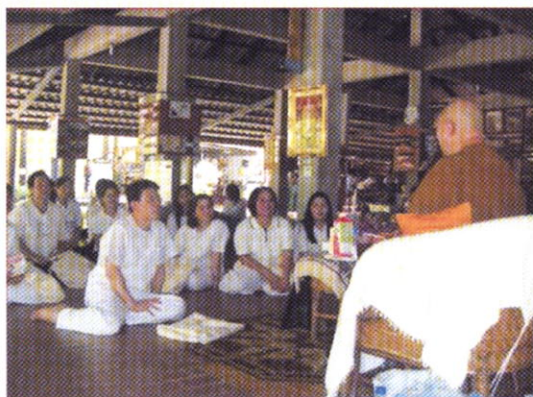
- 1) ปรับปรุงหลักสูตรการศึกษาขั้นพื้นฐาน ระดับประถมศึกษา-ชั้นมัธยมศึกษา โดยเพิ่มชั่วโมงการเรียนการสอน ในส่วนวิชา “อิสลามศึกษา”
- 2) จัดการเรียนการสอนอิสลามศึกษาฟรีกู้อื่น (หลักสูตรตาดีกา) ประจำมัสยิด

6.2 การรักษาความปลอดภัยในชีวิตและทรัพย์สิน

- 1) ให้ อปท. ประเมินสถานการณ์และวางแผนมาตรการในการป้องกัน และรักษาความปลอดภัยชีวิตและทรัพย์สินของ อปท.
- 2) หากเกินขีดความสามารถของ อปท. ให้ประสานจังหวัด เพื่อขอรับการสนับสนุนกองกำลังตำรวจ ทหารในการคุ้มครองเจ้าหน้าที่ รวมทั้งการดูแลอาคาร สถานที่ ตามความเหมาะสม
- 3) ให้ อปท. เข้าไปให้ความช่วยเหลือบรรเทาความเดือดร้อนของประชาชนจากความไม่สงบ เช่น การสร้างสถานที่เรียนชั่วคราว การให้การสนับสนุนอุปกรณ์การเรียน การสอน เป็นต้น โดยสามารถใช้งบประมาณของ อปท. ที่ได้ตั้งไว้ในงบกลาง ประเภทเงินสำรองจ่ายหรือจ่ายจากเงินสะสมได้ทันที

6.3 สนับสนุนงบประมาณ ปีงบประมาณ 2553

ที่	จังหวัด	ปีงบประมาณ 2553	
		จำนวนงาน/โครงการ	งบประมาณ (บาท)
1	ปัตตานี	5	1,109,640,467.00
2	ยะลา	6	812,620,844.00
3	นราธิวาส	5	1,115,141,325.00
4	สงขลา	6	2,480,163,954.00
5	สตูล	5	523,496,646.00



6.4 หลักประกันสำหรับข้าราชการประจำและลูกจ้างซึ่งเสียชีวิต

1) ข้าราชการประจำและลูกจ้างของ อปท. ซึ่งเสียชีวิตในการปฏิบัติหน้าที่ในพื้นที่ 3 จังหวัดชายแดนภาคใต้

2) การให้ความช่วยเหลือกรณีพิเศษสำหรับบุคลากรท้องถิ่น

- เงินตอบแทนพิเศษรายเดือน 2,500 บาท โดยแยกเป็นเงินสวัสดิการสำหรับการปฏิบัติราชการในพื้นที่พิเศษ (สปพ.) ในอัตราคนละ 1,000 บาท / เดือน โดยเบิกจ่ายจากงบประมาณ อปท. และเงินค่าตอบแทนพิเศษรายเดือนเพิ่มเติม ในอัตราคนละ 1,500 บาท / เดือน

- สวัสดิการการศึกษาบุตร กรณีพนักงานส่วนท้องถิ่นและลูกจ้างประจำเสียชีวิตจากการปฏิบัติงาน บุตรจะมีสิทธิได้รับสวัสดิการช่วยเหลือด้านศึกษาของบุตรตามหลักเกณฑ์ และอัตรากำหนดตาม พ.ร.ฎ. เงินสวัสดิการเกี่ยวกับการศึกษาของบุตร พ.ศ.2523 และที่แก้ไขเพิ่มเติมจนกว่าจะจบปริญญาตรีหรืออายุเกิน 25 ปี บริบูรณ์

- บำเหน็จความชอบ กรณีเสียชีวิตหรือได้รับบาดเจ็บ ได้รับ

* เงินค่าทำขวัญตามความรุนแรงของการสูญเสีย

* ค่ารักษาพยาบาลเต็มจำนวนที่จ่ายจริง

* เงินช่วยพิเศษ 3 เท่าของเงินค่าจ้าง

* กรณีเสียชีวิต ได้เลื่อนขั้นเงินเดือน เป็นกรณีพิเศษ ไม่เกิน 7 ขั้น

* ความช่วยเหลือตามเกณฑ์ของคณะกรรมการนโยบายและอำนวยการเยียวยาผู้ได้รับผลกระทบสืบเนื่องจากสถานการณ์ความไม่สงบ ในจังหวัดชายแดนภาคใต้ (กยต.) และการช่วยเหลือผู้ประสบภัย พิบัติกรณีฉุกเฉิน

* บำนาญพิเศษ ได้รับสมควรแก่เหตุการณ์

* บำเหน็จบำนาญ

* บำเหน็จตกทอด



- สวัสดิการและบำเหน็จความชอบตามนัยระเบียบสำนักนายกรัฐมนตรีว่าด้วยบำเหน็จความชอบสำหรับเจ้าหน้าที่ผู้ปฏิบัติงานในจังหวัดชายแดนภาคใต้ พ.ศ.2550

- การเลื่อนขั้นเงินเดือนนอกเหนือโควต้าปกติ

- การบรรจุแต่งตั้งทายาทผู้เสียชีวิตซึ่งมีคุณสมบัติตรงตามมาตรฐานกำหนดตำแหน่ง และได้รับความเห็นชอบจาก ก.จังหวัด ครอบครัวละ 1 คน เป็นข้าราชการ

- การนับระยะเวลาที่คุณ

- สถ. จัดตั้งกองทุนเบื้องต้น 3 ล้านบาท จากกองทุน อบจ./เทศบาล และงบบริหารจัดการศึกษา ปริญญาตรี/ปริญญาโท กองทุนละ 1 ล้านบาท

- ให้ความช่วยเหลือบุคลากรท้องถิ่นฝ่ายการเมือง ดังนี้

- กรณีเสียชีวิต ได้รับค่าทำศพ รายละไม่เกิน 15,000 บาท หากเป็นหัวหน้าครอบครัวหรือผู้หารายได้เลี้ยงครอบครัว ให้พิจารณาช่วยเหลือเพิ่มเติมไม่เกิน 25,000 บาทและเงินช่วยเหลือตามหลักเกณฑ์ กตย. 500,000 บาท

- กรณีบาดเจ็บ อากาศสาหัส 50,000 บาท บาดเจ็บ 30,000 บาท และอาการเล็กน้อย 10,000 บาท



